

- DOSSIER DE RÉVISION -

**Les visages dans les manuscrits
enluminés au fil des siècles...**



I. HISTOIRE

Le visage....au fil des siècles, le traitement du visage et des chairs à évolué dans l'enluminure.

La période insulaire; le visage est stylisé, presque figé dans sa page, aucune expression ne sort des miniatures, les motifs sont purement ornementaux.

La période mérovingienne est à peu près similaire, c'est à la Renaissance Carolingienne que l'on doit un vrai renouveau des styles de peinture dans les manuscrits. Et cela grâce à Charlemagne qui a fortement encouragé la production du livre au VIIIe siècle, durant son règne....il rassembla ses érudits et artistes, ils firent alors les plus beaux manuscrits de l'Empire et encore aujourd'hui, on ne peut qu'admirer les chefs-d'oeuvres de cet âge d'or.

Dans ces manuscrits les visages commencent à prendre vie, portraits de personnalités, visages bibliques, angéliques....tous ont un point commun et un style bien particulier vous le verrez dans ce cours, les visages sont assez allongés, la carnation est foncée parfois verdâtre, les expressions encore semblables mais on sent déjà une volonté de personnaliser et de diversifier les traits et courbes des visages. Les chairs sont les éléments indispensables à l'enluminure et les plus difficiles à exécuter.

Héritier de toute cette grande époque carolingienne et ottonienne, l'art roman puise ses ressources iconographiques dans l'Antiquité et le début du Moyen Age. Chaque élément du visage est travaillé, les yeux, le nez, la bouche, les oreilles, le cou, les cernes...il y a un désir de réalisme poussé par le symbolisme. Les scènes vivent et les personnages sont en mouvement. Parfois les chairs (cheveux) sont dans les tons bleus...

Les artistes enlumineurs du XIIIe siècle renforcent leurs visages d'ombres et de lumières, il y a parfois un contraste qui ne nous satisfait guère...les cheveux sont très travaillés, il n'y a pas de fondus naturels. Le brun, noir et le blanc sont très présents.

C'est au XIVe siècle que le visage s'estompe, on assiste à une épuration des motifs trop fastes, les visages sont grisés, simples, tristes même...

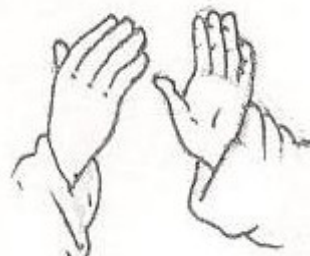
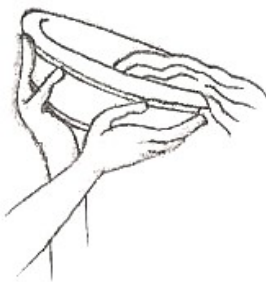
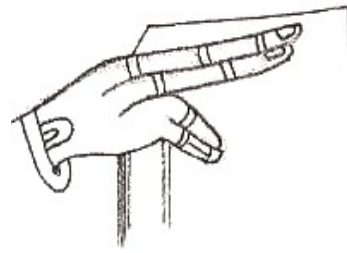
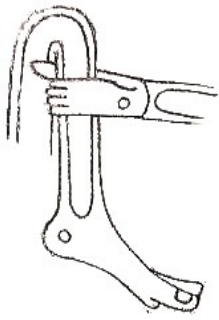
Le gothique du XVe et ses manuscrits à petites peintures redonne de la couleur aux éléments, les visages sont illuminés, gracieux, fins, détaillés, c'est un régal. Difficile de faire de même, je trouve cette période propice à la beauté et à la recherche de la perfection féminine notamment déjà très actuelle à l'époque....

Voyons de tout cela dans la suite du cours !

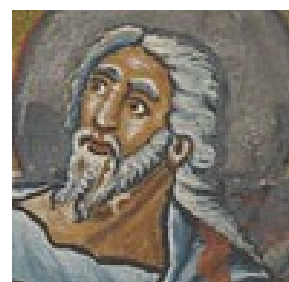
II. DESSIN

A- Planche à réaliser à partir de dessins

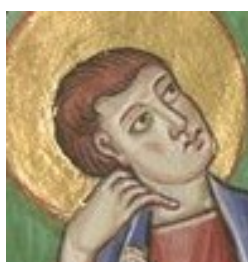
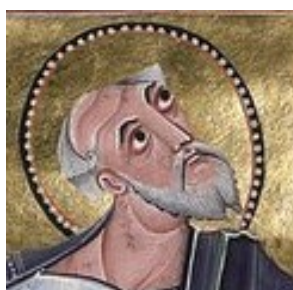




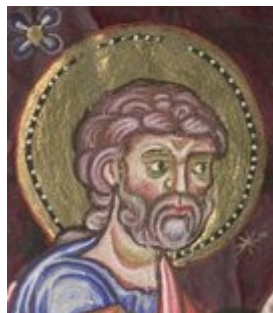
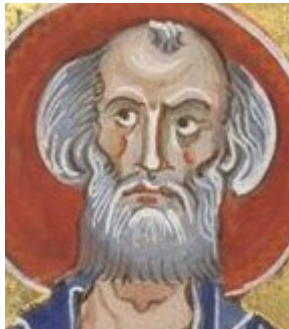
B- Planche de dessins à réaliser à partir d'extraits de pages enluminées de style carolingien



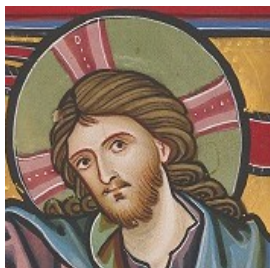
B- Planche de dessins à réaliser à partir d'extraits de pages enluminées de style ottonien



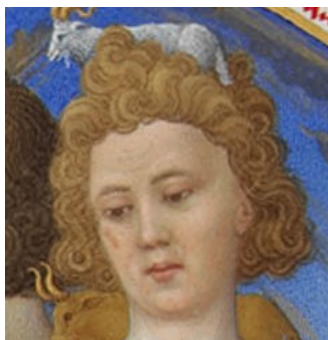
B- Planche de dessins à réaliser à partir d'extraits de pages enluminées de style roman



B- Planche de dessins à réaliser à partir d'extraits de pages enluminées de style transition



B- Planche de dessins à réaliser à partir d'extraits de pages enluminées de style gothique et Renaissance



V. Mise en couleur

**Je vous propose un catalogue de
5 sujets à mettre en couleur.**

Sujet 1 visage ottonien

Pigments à utiliser: oxyde violette-blanc de titane-extrait de Cassel

Etape 1: Couleur de BASE

Préparer un mélange d'oxyde et de blanc de titane, obtenez un rose assez foncé.

Posez le en 3 couches fines. En évitant les cheveux et la barbe.



Etape 2: LES OMBRES

Avec un peu de Cassel pur mais en transparence (plus d'eau), précisez les traits du visage.



Puis ajoutez de la matière et de l'épaisseur dans vos traits.

Gouachez fortement le Cassel et posez le mélange sur le reste de la tête; cheveux & barbe.



Reprenez les traits principaux au Cassel pur.



Etape 3: Les lumières

Posez le blanc de titane sur les traits principaux du visage.



Etape 4: finitions

Reprenez les traits principaux avec du Cassel pur et foncé, ou noir de Chine si vous avez.



Sujet 2: visage Roman

Pigments à utiliser: ocre jaune-ocre rouge-blanc de titane-vermillon-vert olive

Etape 1: BASE

Posez de l'ocre jaune sur toute la surface du visage.



Etape 2: LES OMBRES

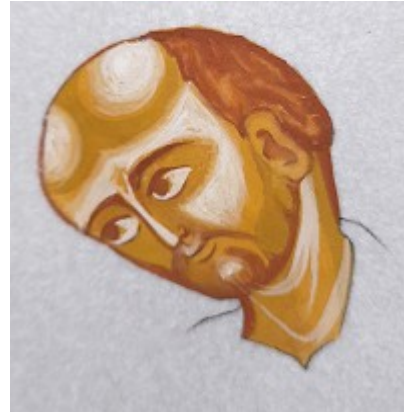
Prenez de l'ocre rouge et précisez les traits du visage, cheveux et barbe.



Continuez avec du vert olive pour marquer certaines ombres, les creux naturels des plis du visage et du cou.

Les pigments vont se fondre naturellement. Les ocres boivent beaucoup.





Étape 3: Les lumières

Posez les lumières avec le blanc de titane sur le visage, cherchez la lumière, front, joue, cou, yeux



Étape 4: Finitions

Pour terminer reprenez les traits avec un pigment foncé ou du noir de Chine. Rosez les lèvres et la pommette.

Sujet 3: visage Transition

Pigments à utiliser: Ocre jaune-blanc de titane-ocre rouge-vermillon-vert olive

Etape 1: la BASE

Préparez un mélange d'ocre jaune et blanc de titane, posez la préparation sur le visage en 3 fines couches, si vous voyez les traits du visage c'est très bien. Pour les cheveux prenez de l'ocre jaune pure



Etape 2: les OMBRES

Prenez de l'ocre rouge cette fois et précisez les traits du visage, en fondant un peu pour faire des ombres plus légères.



Ajoutez du vert olive en transparence (façon aquarelle) sur les ombres du visage et du cou.





On continue...avec de l'ocre rouge en transparence vous pouvez faire les mèches de cheveux et le drapé du voile si vous le souhaitez.



Avec du noir de Chine ou un mélange foncé, précisez de nouveau certains traits, les contours notamment.



Etape 3: les Lumières

Le travail est un peu exagéré pour vous montrer les traits en blanc. Posez le pigments sans trop charger le pinceau.



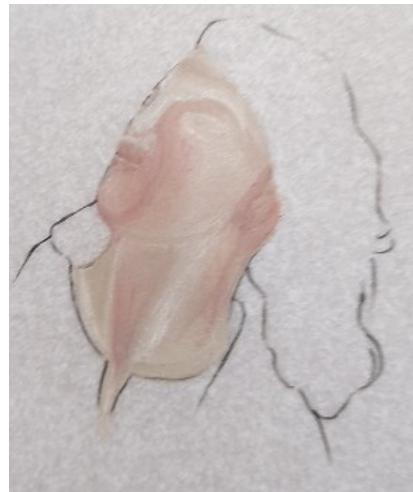
Pour terminer, rosez légèrement les lèvres et les joues.

Sujet 4: visage gothique

Pigments à utiliser: tous

Etape 1: le BASE

Posez une couche de vert olive gouaché puis une couche de cassel gouaché.



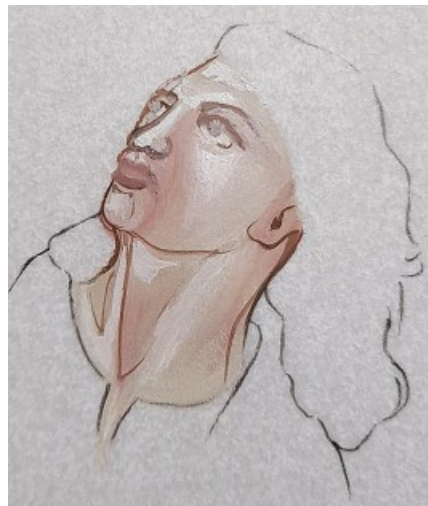
Etape 2: les Lumières

Posez ce que j'appelle les empreintes avec le blanc de titane, à la période gothique les couches sont fondues. Il faut jouer avec votre palette. À chacun d'interpréter.

Ensuite j'ajoute l'oxyde violette et je fonde avec un pinceau propre et humide.

Etape 3: ombres & lumières montent ensemble.

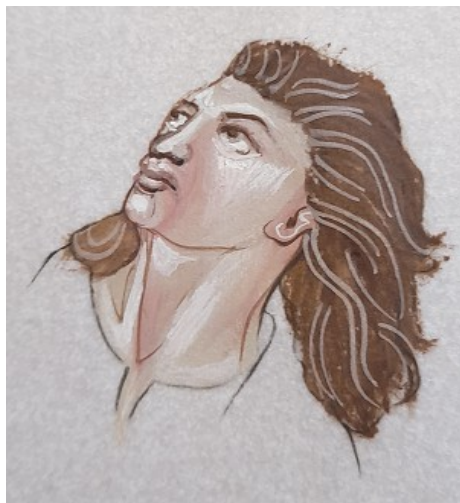
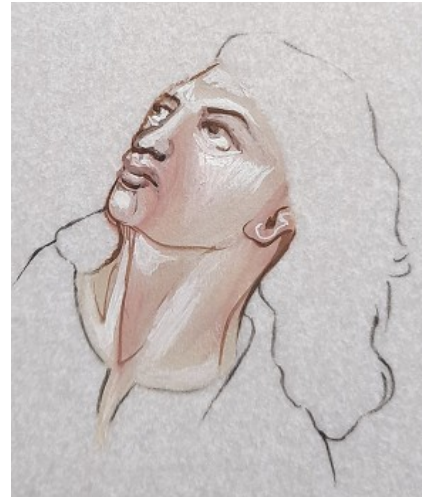
Précisez les traits du visage légèrement au cas où il vous faudrait modifier. J'utilise le cassel à la fois gouaché et pur.



Etape 4: les cheveux

Ensuite foncez certains traits pour accentuer le caractère de votre personnage.

Le visage est terminé.



Les cheveux sont un peu en bataille, j'ai utilisé le cassel à sec et mon pinceau à fait des mèches naturelles qu'il faut retravailler bien entendu.

Les traits de blanc de titane se fondent très bien dans la masse.

Pour terminer j'accroche certaines ombres et ajoute des traits en cassel pur

Sujet 5: Visage Renaissance

Etape 1: Ombres & Lumières

Après avoir posé un rose violine très pale, précisez légèrement les traits du visage au cassel gouaché.

Avec du rose violine plus foncé précisez les lèvres et pommette.



Epaississez certains traits et foncez les sourcils, arrête du nez, traits de séparation des lèvres.



Pour terminer vous pouvez travailler sur le drapé du voile...j'ai utilisé du blanc de titane et du Cassel à la fois gouaché, en transparence et pur en fait les caractéristiques de la période...